

### ۳-۲- توزیع کارکردهای مختلف در سطح استان و الگوی ارتباط بین آن‌ها

#### ۳-۳-۱- کارکرد سکونتگاه‌های شهری

در این بند از گزارش، کارکرد سکونتگاه‌های شهری بر حسب مقیاس و نوع ارائه خواهد شد.

##### ۳-۳-۱-۱- کارکرد سکونتگاه‌های شهری بر حسب مقیاس (فراملی، ملی، منطقه‌ای و ناحیه‌ای)

اگر کارکرد شهر را بر حسب شدت و برد عرضه (تولید و صادرات) کالا و خدمات ببینیم این تقسیم بندی مقیاس عملکردی شهر را نشان می‌دهد. از آنجا که بیشتر سکونتگاهها دارای عملکردی فراتر از مرزهای شناخته شده سیاسی- اداری خود هستند، آگاهی از حوزه نفوذ آنها یکی از راههای شناخت مقیاس عملکردی مراکز سکوتی می‌باشد.

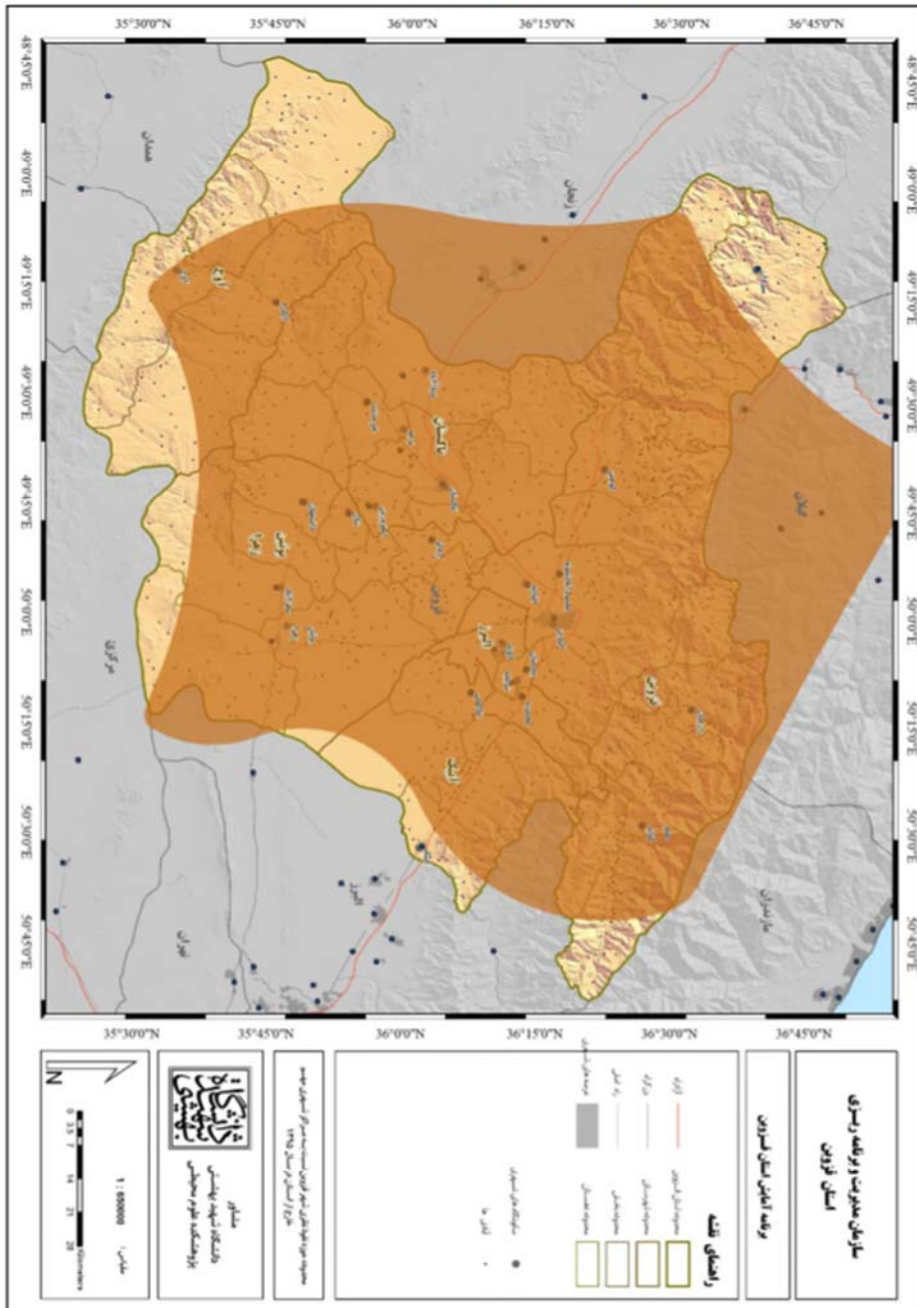
به طور طبیعی هریک از نقاط شهری (در پایین‌ترین سطح)، کالا و خدمات را در حوزه نفوذ عمومی خویش ارائه می‌دهند. بدیهی است به صرف وجود و عرضه یک یا چند نوع کالا و خدمات که بازاری فراتر از حوزه نفوذ عمومی شهر دارد، نمی‌توان عملکرد شهر مورد نظر را در حوزه‌ای فراتر انگاشت، بلکه با توجه به شاخصهایی از قبیل مقیاس، تنوع و ارزش اقتصادی خدماتی که در بحث تعیین حوزه نفوذ مشخص شده و عملکرد آنرا به شکل یارز با شهرهای هم سطح متفاوت می‌سازد می‌توان به سؤال زیر پاسخ داد هر یک از سکونت گاههای شهری به لحاظ سطح (مقیاس) کارکردی، کدام یک از کارکردهای فراملی، ملی، منطقه‌ای، ناحیه‌ای و محلی را دارند؟

بدین منظور برای شناخت مقیاس کارکرد هر یک از سکونتگاههای شهری با استفاده از تعاریف قراردادی بر اساس حوزه نفوذ، که در راهنمای مطالعات برنامه آمایش استانها تدوین شده است، برای هر یک از انواع شهر در زیر ارائه می‌شود:

- شهر فراملی: شهری است با مقیاس جمعیتی حداقل ۵۰۰ هزار نفر که دارای حوزه نفوذ مؤثری در داخل و خارج از کشور باشد.
- شهر ملی: شهری است که حوزه نفوذ آن فراتر از استانهای مجاور و در محدوده مرزهای ملی باشد.
- شهر منطقه‌ای: چنانچه حوزه نفوذ یک شهر به نقاطی از استان و استانهای مجاور گسترش یابد، شهر منطقه‌ای نامیده می‌شود.
- شهر ناحیه‌ای: شهر ناحیه‌ای محدوده‌ای از استان را در بر می‌گیرد اما از مرز استان عبور نمی‌کند.
- شهر محلی: شهری است که حوزه نفوذ آن در برگیرنده مرزهای شهرستان مربوطه است. یعنی حوزه نفوذ آن از محدوده شهرستان فراتر نمی‌رود. شهرهای با کارکرد برون مرزی: شهرهای کوچکی که به دلایل گوناگون نظیر: موقعیت جغرافیایی، پیوندهای قومی- فرهنگی و مانند آن، با نقاط خاصی در خارج از کشور دارای ارتباط هستند را شهرهای با کارکرد برون مرزی می‌نامیم.

بر اساس آنچه که در بالا بدان اشاره شد برای تشخیص کارکرد سکونتگاه‌های شهری بر حسب مقیاس فراملی، ملی، منطقه‌ای و ناحیه‌ای نیاز به تشخیص حوزه نفوذ شهرهای استان است. البته مبرهن است که در استان قزوین بر اساس تعاریف فوق شهری با ویژگی‌های کارکردی فراملی وجود ندارد. برای تشخیص شهر ملی نیز تنها گزینه قابل بررسی شهر قزوین است. بدین منظور با بهره گیری از یافته‌های همین مطالعه در قسمت تحلیل نظام شهرنشینی در رابطه با بررسی تأثیر مرکز استان بر مناطق پیرامونی که حوزه تأثیر شهر قزوین، به عنوان مرکز استان قزوین و تنها شهر بزرگ استان، با استفاده از مدل جاذبه و بر مبنای اطلاعات جمعیتی مراکز شهری و فاصله آنها از یکدیگر محاسبه شده است، می‌توان در رابطه با شهر قزوین چنین اظهار داشت: از کل فاصله ۱۳۹ کیلومتری بین قزوین تا کلانشهر تهران در حدود ۵۶ کیلومتر تحت تأثیر نفوذ قزوین قرار دارد. یعنی در این جهت تقریباً تا مرز استان تحت نفوذ شهر قزوین می‌باشد. همچنین از فاصله ۱۷۴ کیلومتری قزوین- رشت حدود ۷۷ کیلومتر که تقریباً تا مرزهای شمالی استان گسترش یافته تحت تأثیر نفوذ شهر قزوین می‌باشد. از فاصله ۱۷۶ کیلومتری قزوین- زنجان حدود ۸۸ کیلومتر که تقریباً تا شهر ابهر در استان زنجان امتداد دارد، تحت تأثیر نفوذ شهر قزوین می‌باشد. حوزه تأثیر شهر قزوین به طرف مرزهای جنوبی تقریباً تا ۱۰۹ کیلومتری شهر قزوین به طرف شهر همدان گسترش یافته است این در حالی است که از مسیر ۲۲۵ کیلومتری قزوین- همدان ۱۲۶ کیلومتر تحت نفوذ شهر همدان می‌باشد. به طوری که حوزه تأثیر شهر قزوین در جهت جنوبی استان حتی به شهر اوج هم نمی‌رسد. این موضوع دلایل مختلفی نظیر شرایط طبیعی کوهستانی جنوب استان و همچنین قرار گیری شهر قزوین در شمال استان و ... دارد. از جهت جنوب شرقی استان از فاصله ۱۵۴ کیلومتری با شهر ساوه تقریباً ۹۰ کیلومتر تحت تأثیر شهر قزوین می‌باشد که این حوزه تا درون استان مرکزی امتداد یافته است.

نقشه ۱-۲-۳: حوزه نفوذ شهر قزوین بر اساس مدل جاذبه و با توجه به عامل جمعیت



بدین ترتیب همانگونه که ملاحظه می‌شود، محدوده مراجعات همه ساکنان سکونتگاه‌های درون استان به شهر قزوین می‌باشد. به بیانی دیگر حوزه کارکردی شهر قزوین بدلیل استقرار خدمات برتر و موقعیت ویژه علاوه بر پوشش کل استان از جهات غربی و جنوب شرقی فراتر از استان به عنوان شهر تأثیر گذار قابل طرح است. اما در مجموع این شهر به دلیل گسترش حوزه نفوذ آن تنها در محدوده استان و اندکی به سوی استان‌های همجوار، نمی‌تواند به عنوان شهری با کارکرد ملی محسوب شود. اما طبق تعریف، با توجه به گسترش نسبی حوزه نفوذ این شهر تا برخی از استان‌های مجاور، می‌تواند به عنوان شهری با کارکرد منطقه‌ای به حساب می‌آید.

به هر حال می‌دانیم که نظام شهری استان قزوین نظامی تک قطبی است که شهر برتر آن فاصله زیادی با شهرهای بعدی استان دارد. به همین ترتیب فاصله مقیاس کارکردی شهرهای این نظام دارای همین شکاف می‌باشند. به طوری که پس از شهر قزوین که دارای کارکردی منطقه‌ای است، در استان هیچ شهری با مقیاس ناحیه‌ای وجود ندارد.

با توجه به نتایج بدست آمده پرسشنامه محل تأمین مایحتاج آبادی‌ها، می‌توان ملاحظه کرد که حوزه نفوذ هیچ یک از شهرهای استان (جز شهر قزوین) از مرزهای شهرستان واقع در آن تجاوز نمی‌کند. بنابراین نمی‌توان در استان شهری را با کارکرد ناحیه‌ای تعیین کرد. اما سایر شهرهای استان را با توجه به حوزه نفوذشان که درون شهرستان خود گسترش یافته را می‌توان شهرهایی با کارکرد ناحیه‌ای قلمداد کرد. که این شهرها عبارتند از: تاکستان، الوند، اقیالیه، آبیک، محمدیه، بیدستان، محمودآبادنمونه، بوئین زهرا، نال، اسفرورین، دانشفهان، ضیاءآباد، خرمدمت، آبگرم، نرجه، سگزآباد، ارداق، آوج، خاکعلی، معلم کلایه، کوهین، رازمیان و سیردان.

#### ۲-۱-۳-۲- کارکرد سکونتگاه‌های شهری بر حسب نوع (زیارتگاهی، بازاری، خوابگاهی و غیره)

شهرهای استان قزوین عمدتاً در دشت قزوین و یا در سایر دشتهای استان و برخی نظیر آبگرم و آوج در جنوب و رازمیان و معلم کلایه و سیردان و کوهین در شمال استان در نواحی کوهستانی واقع شده‌اند. شهرهای دشتی که عمدتاً کشاورزی نقش مهمی در پویایی اقتصادی آنها بازی می‌کند دارای کارکرد کشاورزی و شهرهای پراکنده کوهستانی که غالباً مراکز بازاری برای خرید روستائیان حوزه نفوذشان است، دارای کارکرد کشاورزی-خدماتی می‌باشند.

از سویی دیگر شهرهای قزوین و الوند با نقش صنعتی که دارند همواره عده زیادی را از سایر شهرهای مجاور و روستاها به خود جذب می‌کنند، لذا شهرهای اقماری این دو شهر نظیر محمدیه، بیدستان محمودآباد نمونه برای این قبیل شاغلین صرفاً نقش خوابگاهی دارند. شهرهایی وجود دارند که به لحاظ استراحت، تفریح، مداوا و معالجه بعضی امراض اهمیت یافته‌اند و گاه هر دو خصیصه کارکرد گردشگری و مداوا در یک جا جمع شده‌اند و مردم زیادی را در فصول مختلف به خود جذب می‌نمایند. اغلب این شهرها دارای وظایف و نقش مهمی نظیر خدماتی و بازرگانی در منطقه خود هستند. شهرهای آبگرم و آوج در جنوب استان قزوین نمونه‌ای از این شهرها هستند. شهر آبگرم به دلیل وجود چشمه‌های آب گرم فراوان بدین نام شهرت یافته است. همه ساله شمار زیادی از نقاط مختلف (درون و برون استان) هم بخاطر مداوا و هم تفریح به این منطقه سفر می‌کنند و همین امر موجب رونق نسبی بخش خدمات و بازرگانی در این شهرها شده است.

شهرهای زیارتی، شهرهایی هستند که دارای مراکز فرهنگی متعدد یا مدارس مذهبی و یا اماکن مذهبی هستند. همچنین، چنانچه حداقل جمعیت شاغل در فعالیت‌های وابسته به مراکز مذهبی در یک شهر ۲۵ درصد باشد، کارکرد آن را می‌توان زیارتی محسوب نمود. شهرهای قزوین، تاکستان، ضیاءآباد، سگزآباد و رازمیان را می‌توان شهرهایی با کارکرد زیارتی- فرهنگی در کنار سایر نقش‌هایی که دارند، قلمداد کرد.

#### ۲-۳-۲- کارکرد سکونتگاه‌های روستایی

کارکردهای اساسی سکونتگاه‌های روستایی، به عنوان کانون‌های زیستی، برآوردن نیازهای اساسی زندگی است. مسکن‌گزینی، فعالیت و اشتغال، برقراری ارتباط با دیگران، زندگی جمعی، آموزش، و استراحت و آرامش از جمله این نیازهاست. در اینجا منظور از کارکرد، وظیفه، ساختار و علت وجودی یک سکونتگاه به طور توأم است. به عبارت دیگر کارکرد به معنای فعالیت و ارتباط به عنوان پیامد و نتیجه وظیفه یا زمینه ساز هدف مورد استفاده است. اگر به نحوه توزیع کارکرد سکونتگاه‌های روستایی توجه شود، می‌توان به سادگی دریافت مناطقی که به ویژه اقتصادی کاربر دارند، کارکردها ناموزون و ناهماهنگ است و کارکرد سکونتی، اقتصادی و غیره عمدتاً به صورت نامنظم و نابرابر توزیع شده است. باید توجه داشت که هر یک از سکونتگاه‌های روستایی کارکردی خاص دارند. البته ممکن است گاهی یک سکونتگاه معین تمامی کارکردهای مورد بحث را به طور یکجا داشته باشد.

### ۱-۲-۳-۲- کارکرد سکونگاهی

بدون تردید یکی از نخستین کارکردهای سکونگاه‌ها، فراهم آوردن سریناهی مطمئن برای انسان است. این کارکرد مهمترین و در برخی موارد تنها کارکرد سکونگاه‌ها به‌شمار می‌آید.

برای تعیین دامنه کارکرد سکونتی روستاها می‌توان آن‌ها را در مقایسه با کارکرد اقتصادی مورد سنجش قرار داد. به این منظور بسادگی می‌توان تعداد افراد شاغل ساکن روستا را بر تعداد افرادی که در خود محل به کار مشغول هستند تقسیم کرد و به این ترتیب، دامنه کارکرد روستا را به شرح زیر به دست آورد:

• روستاهایی که عمدتاً کارکرد سکونتی دارند و این کارکرد آن‌ها مثلاً بر کارکرد اقتصادی‌شان غلبه دارند و به عبارت دیگر، تعداد افرادی که برای کار از روستا خارج می‌شوند، بیش از ۶۰ درصد کل شاغلان روستاست. این‌گونه روستاها را روستاهای سکونتی یا خوابگاهی می‌نامند.

• روستاهایی که کارکرد سکونتی و اقتصادی آن‌ها برابر است، یعنی تعداد افرادی که برای کار از روستا خارج می‌شوند یا به آن وارد می‌شوند، کم و بیش یکسان است. این‌گونه روستاها را می‌توان به تفاوت، روستای سکونتی (خوابگاهی) یا کارگاهی خواند.

بنابراین، تعداد افرادی که برای کار به داخل یا بیرون از روستا رفت و آمد می‌کنند از معیارهای سنجش دامنه و غلبه کارکرد سکونتی به شمار می‌رود. بدین منظور با مراجعه به نتایج سرشماری نفوس و مسکن که در رابطه با نوع شغل و محل کار از افراد سؤال می‌شود که آیا محل کار یا تحصیل در شهر یا آبادی دیگری است می‌توان روستاهای با کارکرد سکونتی یا خوابگاهی را تشخیص داد.

### ۲-۲-۳-۲- کارکرد اقتصادی-تولیدی

کارکرد اقتصادی-تولیدی یکی از مهمترین کارکردهای روستاهاست. فضاهای کارگاهی و تدارکاتی روستایی‌ها ممکن است به فعالیت‌های گوناگون بخش اول (کشاورزی)، بخش دوم (صنعت) و بخش سوم (خدمات) اختصاص داشته باشد. این امر نه تنها در تعیین کارکرد، بلکه در شکل ظاهری واحدهای مسکونی روستایی نیز نقش مهمی دارد.

از لحاظ کارکرد اقتصادی-تولیدی می‌توان سکونگاه‌های روستایی را به‌صورت زیر رده‌بندی نمود:

- سکونگاه‌های زراعی که مشاغل بخش اول در آن‌ها غلبه دارد،
- سکونگاه‌های صنعتی-صنایع دستی که عمدتاً به مشاغل بخش دوم اختصاص دارد و با توجه به غلبه فعالیت‌های صنعتی یا صنایع دستی، علیرغم پاره‌ای از فعالیت‌های زراعی، به سکونگاه‌های صنعتی یا صنایع دستی مشهورند،
- سکونگاه‌های صنایع دستی-صنعتی که در آن‌ها صرفاً فعالیت‌های بخش دوم رواج دارد،
- سکونگاه‌های صنایع دستی-صنعتی و خدماتی که مشاغل موجود در آن‌ها عمدتاً به بخش‌های دوم و سوم تعلق دارد،
- سکونگاه‌های زراعی-خدماتی که در آن‌ها غلبه با مشاغل بخش‌های اول و سوم است،
- سکونگاه‌های خدماتی با رواج مشاغل و فعالیت‌های بخش سوم.

بر این اساس، برای تعیین کارکردهای اقتصادی-تولیدی سکونگاه‌های روستایی آمار اشتغال نقاط روستایی مورد نیاز است. در اینجا نیز همانند آنچه که برای تعیین کارکرد شهرها گفته شد، بدلیل عدم دسترسی به آمار اشتغال نقاط روستایی به ناچار از آمار و اطلاعات مجموع نقاط روستایی در سطح شهرستان برای انواع کارکرد اقتصادی-تولیدی سکونگاه‌های روستایی در روستاهای مرکزی استفاده شده است.

**جدول ۲-۱: تعداد و درصد شاغلین روستایی استان به تفکیک بخش‌های اصلی اقتصادی ۱۳۸۵ و ۱۳۹۰**

شهرستا ن	کشاورزی				صنعت				خدمات				کل شاغلین			
	سال ۱۳۸۵		سال ۱۳۹۰		سال ۱۳۸۵		سال ۱۳۹۰		سال ۱۳۸۵		سال ۱۳۹۰		سال ۱۳۸۵		سال ۱۳۹۰	
	تعداد	درصد	تعداد	درصد	تعداد	درصد	تعداد	درصد	تعداد	درصد	تعداد	درصد	تعداد	درصد	تعداد	درصد
بوئین زهرا	۱۶۴۹۶	۵۸٫۶	۱۵۰۲	۵۱	۶۵۹	۷	۲۳٫۴	۴	۲۳٫۶	۴	۱۵٫۸	۴	۲۳٫۴	۲	۲۹۴۴	۱۰۰
تاکستان	۱۲۱۶۵	۶۱٫۷	۱۰۲۷	۵۷٫۸	۳۲۱	۰	۲۱٫۳	۴	۳۶۱	۲۰٫۳	۱۵٫۶	۶	۳۰٫۸	۴	۱۷۷۸	۱۰۰
قزوین	۱۶۰۵۹	۵۱٫۴	۱۷۱۴	۵۳٫۳	۷۴۱	۲	۲۳٫۷	۲	۶۶۵	۲۱٫۱	۲۳٫۵	۶	۷۳۲	۷	۳۱۵۶	۱۰۰
ایک	۴۷۰۳	۳۹	۴۵۰۳	۴۰٫۴	۲۷۶	۹	۲۲٫۹	۴	۲۰۹	۱۸٫۸	۲۷٫۶	۸	۲۵۳	۲	۱۱۱۵	۱۰۰
البرز	۲۲۹۵	۱۷٫۴	۲۱۰۱	۳۱٫۵	۷۳۶	۳	۵۵٫۱	۸	۲۶۱	۳۹٫۲	۲۶٫۶	۷	۳۵۰	۷	۶۶۷۹	۱۰۰

\* با توجه به این که در سرشماری عمومی نفوس و مسکن مرکز آمار ایران در سال ۱۳۹۵ اطلاعات مربوط به شاغلین بر حسب بخش‌های مختلف اقتصادی استخراج نشده، امکان تنظیم این جدول برای سال ۱۳۹۵ ممکن نبوده است.  
سرشماری عمومی نفوس و مسکن مرکز آمار ایران ۱۳۸۵ و ۱۳۹۰، محاسبات از مشاور

همانطور که در جدول ۲-۱ ملاحظه می‌شود روستاهای شهرستان‌های بوئین زهرا، تاکستان و قزوین به دلیل اینکه بیش از نیمی از شاغلین آن‌ها در بخش کشاورزی مشغول به فعالیت می‌باشند عمدتاً دارای سکونتگاه‌های زراعی می‌باشند. در شهرستان البرز شاغلین بخش صنعتی بر سایر بخش‌ها غلبه دارد به طوری که بیش از ۵۰ درصد شاغلین روستایی در این بخش فعالیت دارند. لذا اغلب سکونتگاه‌های روستایی شهرستان البرز سکونتگاه‌های صنایع دستی- صنعتی می‌باشند و نکته حائز اهمیت کاهش تعداد شاغلین روستایی در بخش صنعت می‌باشد که به دلیل شکل‌گیری نقاط شهری جدید در محدوده شهرستان البرز ناشی از توسعه روستاهاست. اما در شهرستان ایک وضع متفاوت است و مشاغل روستایی موجود عمدتاً از نوع اول و سوم است به طوری که بیش از ۴۰ درصد از شاغلین روستایی این شهرستان در بخش کشاورزی و همین نسبت از شاغلین روستایی آن‌را فعالیت‌های خدماتی تشکیل می‌دهند. لذا بیشتر سکونتگاه‌های روستایی شهرستان ایک سکونتگاه‌های زراعی خدماتی هستند. به صورت کلی تحولات سکونتگاه‌های روستایی در طی دوره ۱۳۸۵-۱۳۹۰ بسیار کند بوده و گرایش کلی تغییر چندانی نیافته و صرفاً وضعیت تشدید شده است.

### ۳-۲-۳-۲- کارکرد خدماتی-تسهیلاتی

این کارکرد ممکن است به تأمین و برآوردن نیازهای خود سکونتگاه محدود گردد یا دامنه وسیعتری را شامل شود و نیازهای سکونتگاه‌های پیرامون را نیز در برگیرد. بر این اساس می‌توان سکونتگاه‌های روستایی را به سه دسته زیر طبقه‌بندی نمود:  
نخست- سکونتگاه‌های روستایی که خدمات اولیه و مایحتاج خود را تأمین می‌نمایند.  
دوم- سکونتگاه‌های روستایی که خدمات اولیه و مایحتاج سایر سکونتگاه‌های روستایی را تأمین می‌نمایند.  
سوم- سکونتگاه‌های روستایی که برای تأمین خدمات به شهر یا سکونتگاه‌های روستایی دیگری وابسته هستند.

به این ترتیب برای تعیین کارکرد خدماتی-تسهیلاتی سکونتگاه‌های روستایی در این مرحله از نتایج سرشماری عمومی نفوس و مسکن و امکان تأمین مایحتاج روزمره استفاده می‌شود. بر اساس جدول ۲-۲ که در آن تعداد روستاها بر اساس تأمین خدمات نمایش داده شده، تنها ۱۴٫۷ درصد از سکونتگاه‌های روستایی استان به تأمین خدمات برای خود یا دیگران پرداخته و تنها ۸٫۲۵ درصد از روستاها به سایر سکونتگاه‌های روستایی دیگر خدمات ارائه می‌نمایند. در بین شهرستان‌های استان بیشترین تعداد روستاهای خدمات دهنده متعلق به شهرستان بوئین زهرا است که می‌تواند نشان دهنده بزرگی روستاهای واقع در این شهرستان بوده و کارکرد مرکزیت روستایی را برای آن‌ها تعیین نماید و از نظر نسبی نیز بیشترین روستاهای خدمات رسان در شهرستان البرز واقع شده و مهم‌ترین دلیل نیز نسبت کمتر روستانشینی در این شهرستان نسبت به سایر نقاط استان است.



موضوع حائز اهمیت آن است که در تمام شهرستان‌های استان وابستگی بسیار زیادی را به شهر یا آبادی دیگر می‌توان مشاهده نمود و ترکیب این نتایج با بروندهای سمجش سطح توسعه یافتگی شهرستان‌های استان قزوین که در آن به وجود یا عدم وجود تسهیلات و امکانات پرداخته شده، نشانگر آن است که علیرغم توسعه یافتگی نسبی شهرستان‌های استان قزوین، وابستگی فراوانی به شهرها یا روستاهای مرکزی وجود دارد.

جدول ۲-۳: تعداد روستاهای واقع در شهرستان‌های استان قزوین بر حسب امکان تامین مایحتاج

شهرستان	روستای تامین کننده خدمات برای خود یا دیگران		روستای تامین کننده خدمات برای دیگران		روستای وابسته به شهر یا آبادی دیگر		کل تعداد روستاها
	تعداد	درصد	تعداد	درصد	تعداد	درصد	
ایبک	۲۲	۱۹,۶۴	۱۴	۱۲,۵	۵۸	۵۱,۷۹	۱۱۲
البرز	۸	۲۳,۵۳	۴	۱۱,۷۶	۲۲	۶۴,۷۱	۳۴
بوئین زهرا	۶۰	۱۹,۸	۳۱	۱۰,۲۳	۱۶۴	۵۴,۱۳	۳۰۳
تاکستان	۲۸	۱۸,۷۹	۱۳	۸,۷۲	۹۳	۶۲,۴۲	۱۴۹
قزوین	۵۱	۹,۲۴	۳۴	۶,۱۶	۳۳۳	۶۰,۳۳	۵۵۲
جمع	۱۶۹	۱۴,۷	۹۶	۸,۳۵	۶۷۰	۵۸,۲۶	۱۱۵۰

شناسنامه آبادی‌های استان قزوین ۱۳۹۰، محاسبات از مشاور

**۴-۲-۳-۲- کارکرد استراحتگاهی-ارتباطی**

کارکردهای اساسی زیستی دیگری نیز وجود دارد که ماهیت برخی سکونتگاه‌ها با توجه به آن‌ها شکل می‌گیرد. استراحت، آموزش، ورزش، ارتباط یا دیگران از جمله این کارکردها به شمار می‌رود. برخی از سکونتگاه‌های روستایی استان قزوین که این گونه کارکردها را برعهده دارد، عبارت است از:

- سکونتگاه‌های ارتباطی مانند روستاهای واقع در مسیر راههای اصلی استان و یا ایستگاه‌های راه‌آهن، روستاهای مهمانپذیر بین‌راهی و مانند آن: ناصر آباد و کوندج در شهرستان ایبک، حصار خروان و شریف آباد در شهرستان البرز، رجائی دنت، رشتقون، کورانه اسماعیل آباد نظام آباد در شهرستان قزوین، طویوقچی در شهرستان تاکستان و همچنین نجف آباد و گل چشمه (سلطان بخلاغ) در شهرستان بوئین زهرا
- سکونتگاه‌های زیارتگاهی و دیرهای مذهبی: زرآباد، خرم آباد، طبل تکین، شارین، باراجین، مسعودآباد (گازرخان)، محمدآبادخره، امامزاده اباذر (شاهزاده محمد)، امامزاده هارون، امامزاده محمد (حسین آباد)، امام ضامن (قنبرآباد)
- سکونتگاه‌های گردشگاهی: اوان، ورین، کوچنان، اندج، زرشک، ابراهیم آباد، صمغ آباد، آقچری و کلج