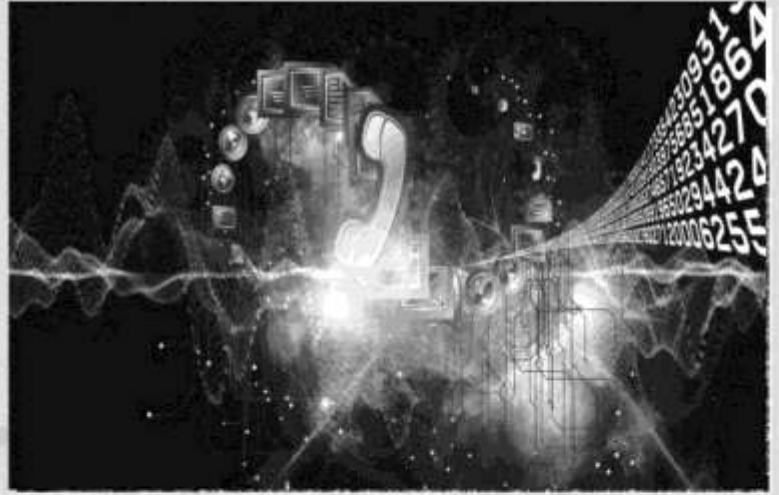


# ارتباطات



### مقدمه

ارتباطات از زیرساخت‌های مهم توسعه است. بیشترین میزان توسعه در دو دهه گذشته در جوامعی رخ داده است که بیشترین توسعه را در بخش ارتباطات شاهد بوده‌اند. تاثیرات فناوری‌های اطلاعاتی و ارتباطی چنان عمیق بوده است که نظریه‌پردازان سعی کرده‌اند با نظریه‌های جامعه اطلاعاتی و جامعه شبکه‌ای این تحولات را تبیین کنند.

ارتباطات نقش مهمی در تحول اقتصادی کشور به سمت چشم‌انداز اقتصاد دانش‌بنیان دارد. با توجه به این اهمیت روزافزون، از سال ۱۳۹۳ در سالنامه آماری یک فصل جداگانه به بخش ارتباطات اختصاص یافته است. به همین دلیل سری زمانی برخی از جداول به صورت ۸ ساله نمی‌باشد.

آمارهای ارائه شده در این فصل در مورد فعالیت‌های مربوط به حوزه ارتباطات و فناوری اطلاعات می‌باشد که در زیر به تاریخچه مختصری از تهیه آمارها، در هر یک از زمینه‌ها اشاره می‌شود.

**پست:** آمارهای این بخش توسط اداره کل پست استان به روش ثبتي تولید می‌شود که به دلیل بازنگری الگوی جداول این اداره کل در سال ۱۳۹۳ توسط وزارت ارتباطات و فناوری اطلاعات، سری زمانی اغلب جداول از سال ۱۳۹۳ می‌باشد.

**مخابرات:** آمارهای این بخش که توسط اداره کل مخابرات استان به روش ثبتي تولید می‌شود، گردآوری و از سال ۱۳۸۰ در سالنامه آماری استان منتشر شده است.

**فناوری اطلاعات:** اطلاعات مربوط به این حوزه از سال ۱۳۹۳ به سالنامه آماری استان اضافه شده است. مرکز آمار ایران نیز دو بار طرح آمارگیری از کاربران اینترنت در خانوارهای کشور را در سال‌های ۱۳۸۷ و ۱۳۸۹ به اجرا درآورده است. این طرح در سال ۱۳۹۲ با عنوان «طرح آمارگیری استفاده خانوارها و افراد از فناوری اطلاعات و ارتباطات» به سفارش «سازمان فناوری اطلاعات ایران» به عنوان مسئول تدوین نظام پایش شاخص‌های فناوری اطلاعات و ارتباطات کشور و با همکاری «پژوهشکده آمار» تهیه و اجرا شده است. در سال‌های ۱۳۹۴ و ۱۳۹۶ نیز این طرح با عنوان «طرح آمارگیری برخورداری خانوارها و افراد از فناوری اطلاعات و ارتباطات» اجرا شده که اطلاعات مربوطه در این فصل ارائه شده است.

اطلاعات مربوط به ایستگاه‌ها و فرستنده‌های رادیویی نیز بر اساس آمارهای ثبتي صدا و سیما استان تهیه شده است.

### تعاریف و مفاهیم

**تلفن منصوبه:** تلفنی است که تجهیزات لازم آن، نصب گردیده ولی هنوز به مشترک واگذار نشده

است.

**تلفن مشغول به کار:** تلفنی است که به نام و در اختیار مشترک می‌باشد و مشترک می‌تواند به وسیله آن، ارتباط تلفنی برقرار کند.

**نقاط روستایی دارای ارتباط تلفنی:** روستاهایی هستند که از طریق دفاتر مخابراتی، امکان دسترسی به شبکه مخابراتی کل کشور را دارند.

**تلفن همراه:** وسیله‌ای است که تمام امکانات و قابلیت‌های یک تلفن دیجیتال معمولی را بدون وابستگی به مکانی ثابت، به شکل متحرک و یا سیار ارائه می‌دهد.

**ایستگاه:** محل جغرافیایی استقرار فرستنده اصلی است.

**فرستنده اصلی:** مجموعه دستگاه‌ها و تجهیزاتی است که برنامه‌های رادیویی و یا تلویزیونی را به صورت سیگنال صدا یا صدا و تصویر دریافت می‌کند و پس از تقویت، منطقه موردنظر را روی یکی از فرکانس‌ها و کانال‌های تنظیم شده، تحت پوشش قرار می‌دهد.

**واحد پستی:** به مکان‌هایی گفته می‌شود که در آن خدمات پستی عرضه و یا عملیات پستی انجام می‌شود. واحدهای پستی برحسب موقعیت جغرافیایی محل استقرار یا زیرنظر واحد پستی دیگری قرار دارد و یا به‌طور مستقیم زیر نظر واحدهای اجرایی پستی که فعالیت عمده آن خدمات اداری و پشتیبانی است، فعالیت می‌کند.

**اداره کل یا اداره پست:** واحد پستی اصلی مستقر در مرکز استان یا شهرستان و یا یکی از مناطق پستی شهر تهران است که در آن، تمامی خدمات و عملیات پستی انجام می‌گیرد.

**دفتر پست شهری:** واحد پستی است که در تمامی نقاط شهری وجود دارد و عملیات مربوط به قبول مرسولات، آماده‌سازی، ارسال و توزیع آن و نیز فروش اوراق بهادار پستی را انجام می‌دهد.

**باجه پست شهری:** یک واحد پستی است که برحسب ضرورت، در نقاطی که تقاضای پستی زیاد است مانند مؤسسات بزرگ عمومی یا خصوصی، دایر می‌شود و در آن، اوراق بهادار پستی به فروش می‌رسد و نیز بسته به مورد، انواع مرسولات پستی به صورت محدود پذیرفته می‌شود.

**نمایندگی پستی:** در نقاط روستایی یا حاشیه شهرها که تأسیس واحد پستی رسمی از نظر اقتصادی مقرون به صرفه نیست، نمایندگی پستی ایجاد می‌شود. این نوع واحدها در ارتباط با قبول و توزیع مرسولات عادی و سفارشی فعالیت می‌کند. اداره امور این نوع واحدها، طبق قرارداد به یکی از افراد مورد اعتماد محلی (به‌طور معمول کسبه) محول می‌شود.

**دفتر پست روستایی:** در برخی از نقاط روستایی که شرایط لازم برای عرضه خدمات پستی وجود

دارد، واحدهایی به نام "دفتر پست روستایی" دایر می‌شود که به‌طور معمول، تعدادی از روستاهای همجوار را تحت پوشش خود دارد. در این واحدها، عملیات مربوط به قبول مرسولات، آماده‌سازی، ارسال و توزیع آن و نیز فروش اوراق بهادار پستی انجام می‌گیرد.

**دفتر پست و مخابرات:** در تعدادی از واحدهای پستی یا مخابراتی مورد بهره‌برداری در حاشیه شهرها و یا مناطق روستایی، خدمات پستی و یا مخابراتی به‌طور توأم تحت تصدی یک نفر با مدیریت شرکت پست ارائه می‌گردد که این واحدها دفتر پست و مخابرات نامیده می‌شود.

**صندوق پستی:** صندوق پستی، کوچکترین واحد پستی که برحسب مورد در معابر عمومی (اعم از شهرها و روستاها)، نصب می‌گردد و استفاده‌کنندگان از خدمات پستی، مرسولات عادی خود را پس از الصاق تمبر برای ارسال توسط پست، به داخل آن می‌اندازند.

**سایر واحدهای پستی:** شامل فروشگاه‌های تعاونی روستایی ارائه‌دهنده خدمات پستی، پست سیار و ایستگاه نامه‌رسانی است.

**امانت پستی:** هر مرسوله‌ای که وزن آن برای داخل کشور، حداکثر ۳۰ کیلوگرم و برای خارج از کشور، از ۱۰ کیلوگرم هوایی و ۲۰ کیلوگرم زمینی تجاوز نکند، به عنوان امانت پستی و به صورت سفارشی، و حسب مورد با قیمت اظهار شده براساس مقررات خاص، پذیرفته و ارسال می‌شود.

**مطبوعات پستی:** اوراق چاپی است که به صورت کتاب، روزنامه، مجله و نشریه، انتشار می‌یابد و به‌طور در باز در ابعاد مختلف تحویل پست می‌شود و نسبت به سایر مرسولات، نرخ پستی کمتری در مورد آن اعمال می‌شود.

**بسته‌های کوچک:** عبارت از هرگونه کالا و اطلاعات ضبط شده، نوارهای مغناطیسی، فیلم ظاهر شده یا خام، هدایا و سوغات به‌صورت بسته‌های حداکثر تا ۲ کیلوگرم است. این‌گونه مرسولات معمولاً به‌صورت سفارشی، بیمه یا اکسپرس پذیرفته و ارسال می‌شود.

### گزیده اطلاعات

در سال ۱۳۹۸ حدود ۳۹۲ هزار خط تلفن ثابت در سطح استان مشغول به کار بوده است، ۱۸/۲ درصد از این خطوط تلفن ثابت مربوط به مناطق روستایی استان می‌باشد.

در این سال حدود ۱۹۲۲۴۵۰ خط مشغول به کار تلفن همراه از اپراتورهای همراه اول، ایرانسل و رایتل در سطح استان وجود داشته است، که نسبت به سال گذشته ۲۴/۷ درصد افزایش نشان می‌دهد.

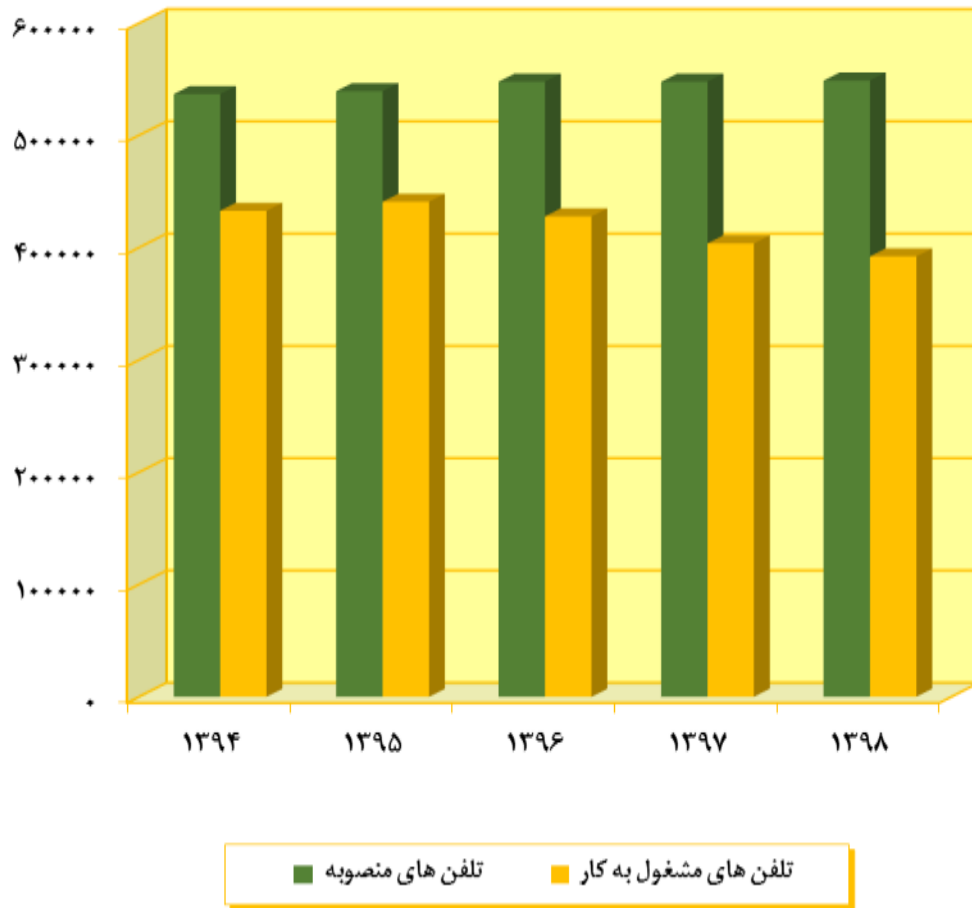
تعداد خطوط اینترنت پرسرعت مشغول به کار در سطح استان ۱۲۳۰۴۷ مورد در سال ۱۳۹۸ بوده، که از این میزان ۸۵ درصد به بخش خانگی اختصاص دارد.

۱۳-۱ - تعداد تلفن های ثابت منصوبه و مشغول به کار در مناطق شهری و روستایی و نقاط روستایی دارای ارتباط تلفنی

روستاهای دارای ارتباط تلفنی	روستایی		شهری		کل		سال و شهرستان
	مشغول به کار	منصوبه	مشغول به کار	منصوبه	مشغول به کار	منصوبه	
۵۵۴	...	...	...	...	۱۵۸۱۵۸	۱۸۳۴۵۶	..... ۱۳۸۰
۷۶۳	۹۸۷۲۰	۱۱۴۶۴۴	۲۶۴۰۲۷	۳۳۰۱۴۶	۳۶۲۷۴۷	۴۴۴۷۹۰	..... ۱۳۸۵
۸۱۹	۹۵۶۱۹	۱۵۵۸۹۰	۲۸۶۷۳۷	۳۵۴۳۲۵	۳۸۲۳۵۶	۵۱۰۲۱۵	..... ۱۳۹۰
۸۲۱	۹۳۳۰۸	۱۴۸۵۰۴	۳۳۹۵۳۳	۳۸۸۳۲۵	۴۳۲۸۴۱	۵۳۶۸۲۹	..... ۱۳۹۴
۸۲۱	۹۴۳۲۶	۱۴۹۰۴۴	۳۴۶۵۷۱	۳۹۰۳۲۵	۴۴۰۸۹۷	۵۳۹۳۶۹	..... ۱۳۹۵
۸۲۱	۸۷۹۳۰	۱۴۹۳۵۶	۳۳۹۹۶۵	۳۹۸۴۷۱	۴۲۷۸۹۵	۵۴۷۸۲۷	..... ۱۳۹۶
۸۲۱	۷۸۶۱۰	۱۴۴۶۲۲	۳۲۵۱۸۴	۴۰۳۲۰۵	۴۰۳۷۹۴	۵۴۷۸۲۷	..... ۱۳۹۷
<b>۸۲۱</b>	<b>۷۱۵۸۰</b>	<b>۱۴۴۶۵۴</b>	<b>۳۲۰۶۶۹</b>	<b>۴۰۴۲۰۵</b>	<b>۳۹۲۳۴۹</b>	<b>۵۴۸۸۵۹</b>	..... <b>۱۳۹۸</b>
۸۰	۹۶۰۱	۱۷۸۹۲	۲۱۲۹۲	۲۷۲۸۸	۳۰۸۹۳	۴۵۱۸۰	..... آبیگ
۹۵	۷۵۹۶	۱۸۹۰۸	۳۲۳۶	۴۰۰۰	۱۰۸۳۲	۲۲۹۰۸	..... آوج
۲۱	۵۸۶۲	۹۱۷۴	۶۶۱۹۳	۸۲۵۶۹	۷۲۰۵۵	۹۱۷۴۳	..... البرز
۱۲۶	۱۵۴۰۳	۲۶۸۳۰	۱۶۱۱۶	۲۱۵۲۸	۳۱۵۱۹	۴۸۳۵۸	..... بوئین زهرا
۱۱۱	۱۲۳۰۴	۲۵۵۸۶	۲۸۰۹۹	۴۰۵۰۰	۴۰۴۰۳	۶۶۰۸۶	..... تاکستان
۳۸۸	۲۰۸۱۴	۴۶۲۶۴	۱۸۵۷۳۳	۲۲۸۳۲۰	۲۰۶۵۴۷	۲۷۴۵۸۴	..... قزوین

مأخذ - اداره کل مخابرات استان قزوین.

نمودار ۱-۱۳- تعداد تلفن های ثابت منصوبه و مشغول به کار



منبع: جدول ۱-۱۳

## ۲-۱۳- خطوط واگذار شده و مشغول به کار تلفن همراه به تفکیک نوع خط و اپراتور

جمع کل						سال
خطوط مشغول به کار			خطوط واگذار شده			
اعتباری	دائمی	جمع	اعتباری	دائمی	جمع	
...	...	۱۰۸۹۸۶۶	...	...	۱۹۸۳۳۶۱	..... ۱۳۹۴
۹۸۷۲۹۷	۲۴۳۶۵۱	۱۲۳۰۹۴۸	۱۹۲۳۰۴۰	۲۹۰۲۶۳	۲۲۱۳۳۰۳	..... ۱۳۹۵
۱۱۷۳۳۷۵	۲۴۷۵۵۴	۱۴۲۰۹۲۹	۲۱۶۲۵۳۱	۳۰۴۲۷۴	۲۴۶۶۸۰۵	..... ۱۳۹۶
۱۳۲۷۳۶۶	۲۱۴۵۰۹	۱۵۴۱۸۷۵	۲۴۰۵۷۰۴	۳۳۷۴۶۲	۲۷۴۳۱۶۶	..... ۱۳۹۷
۱۵۸۱۷۹۲۰	۳۳۴۵۳۰	۱۹۲۳۴۵۰	۲۶۳۲۰۰۶	۳۶۱۲۲۷	۲۹۸۳۲۳۳	..... ۱۳۹۸

همراه اول						سال
خطوط مشغول به کار			خطوط واگذار شده			
اعتباری	دائمی	جمع	اعتباری	دائمی	جمع	
۴۹۲۸۱۵	۲۱۸۹۵۱	۷۱۱۷۶۶	۷۳۹۵۰۹	۲۶۸۰۸۰	۱۰۰۷۵۸۹	..... ۱۳۹۴
۵۷۹۶۳۸	۲۳۹۴۶۹	۸۱۹۱۰۷	۸۴۷۳۶۶	۲۷۸۶۰۱	۱۱۲۵۹۶۷	..... ۱۳۹۵
۶۶۱۲۹۷	۲۴۲۴۱۱	۹۰۳۷۰۸	۱۰۱۲۵۶۸	۲۸۱۴۰۴	۱۲۹۳۹۷۲	..... ۱۳۹۶
۷۴۷۲۶۳	۲۰۸۸۷۱	۹۵۶۱۳۴	۱۱۷۹۳۱۹	۲۹۶۸۲۴	۱۴۷۶۱۴۳	..... ۱۳۹۷
۸۳۶۶۳۹	۲۹۳۵۵۳	۱۱۳۰۱۹۲	۱۳۱۶۰۹۰	۳۰۰۸۴۲	۱۶۱۶۹۳۲	..... ۱۳۹۸

ایرانسل						سال
خطوط مشغول به کار			خطوط واگذار شده			
اعتباری	دائمی	جمع	اعتباری	دائمی	جمع	
...	...	۳۶۲۳۶۴	...	...	۹۲۲۲۴۹	..... ۱۳۹۴
۳۸۱۷۱۶	۳۸۵۶	۳۸۵۵۷۲	۹۸۰۹۹۳	۱۰۴۷۳	۹۹۱۴۶۶	..... ۱۳۹۵
۴۷۸۵۲۸	۴۸۳۴	۴۸۳۳۶۲	۱۰۰۹۱۶۴	۲۱۵۷۴	۱۰۳۰۷۳۸	..... ۱۳۹۶
۴۸۹۲۶۹	۴۹۴۲	۴۹۴۲۱۱	۱۰۳۵۹۰۴	۳۹۴۶۵	۱۰۷۵۳۶۹	..... ۱۳۹۷
۶۶۰۴۱۶	۴۰۰۳۸	۷۰۰۴۵۴	۱۱۳۹۵۹۳	۵۸۷۳۱	۱۱۹۸۳۲۴	..... ۱۳۹۸

رایتل						سال
خطوط مشغول به کار			خطوط واگذار شده			
اعتباری	دائمی	جمع	اعتباری	دائمی	جمع	
۱۵۴۴۳	۲۹۳	۱۵۷۳۶	۵۲۵۲۵	۹۹۸	۵۳۵۲۳	..... ۱۳۹۴
۲۵۹۴۳	۳۲۶	۲۶۲۶۹	۹۴۶۸۱	۱۱۸۹	۹۵۸۷۰	..... ۱۳۹۵
۳۳۵۵۰	۳۰۹	۳۳۸۵۹	۱۴۰۷۹۹	۱۲۹۶	۱۴۲۰۹۵	..... ۱۳۹۶
۹۰۸۳۴	۶۹۶	۹۱۵۳۰	۱۹۰۴۸۱	۱۱۷۳	۱۹۱۶۵۴	..... ۱۳۹۷
۹۰۸۶۵	۹۳۹	۹۱۸۰۴	۱۶۶۳۲۳	۱۶۵۴	۱۶۷۹۷۷	..... ۱۳۹۸

مأخذ - وزارت ارتباطات و فناوری اطلاعات - دفتر بررسی های اقتصادی .

## ۱۳-۳- جمعیت ۶ ساله و بیش تر بر حسب استفاده از فناوری اطلاعات و ارتباطات

سال	کل جمعیت ۶ ساله و بیش تر	جمعیت دارای تلفن همراه	جمعیت استفاده کننده از رایانه	جمعیت کاربر اینترنت
..... <sup>(۱)</sup> ۱۳۸۷	۱۰۴۴۱۸۷	۰۰۰	۰۰۰	۲۱۳۴۹۱
..... <sup>(۱)</sup> ۱۳۸۹	۱۰۷۴۶۷۸	۵۷۹۱۵۸	۲۹۸۵۳۶	۱۶۴۵۴۶
..... <sup>(۱)</sup> ۱۳۹۲	۱۱۰۳۲۵۹	۷۵۲۵۳۴	۳۶۶۴۷۱	۲۹۶۶۲۴
..... <sup>(۱)</sup> ۱۳۹۴	۱۱۳۰۷۵۱	۸۳۲۳۰۵	۴۱۵۲۲۸	۴۲۶۷۱۳
.....۱۳۹۶	۱۱۵۷۳۲۶	۹۴۹۶۰۵	۶۰۶۴۳۳	۷۴۶۷۶۳

(۱) آمارسال های گذشته توسط مرکز آمار ایران تجدید نظر شده است.  
 مأخذ - مرکز آمار ایران. دفتر صنعت، معدن و زیربنایی.

## ۱۳-۴- خانوارهای استان بر حسب برخورداری از فناوری اطلاعات و ارتباطات در محل سکونت

سال	کل خانوارهای	خانوارهای دارای تلفن	خانوارهای دارای رایانه	خانوارهای با دسترسی به اینترنت در محل
..... <sup>(۱)</sup> ۱۳۸۷	۳۱۸۰۱۵	۲۹۹۹۰۱	۹۴۰۶۷	۵۹۷۰۴
..... <sup>(۱)</sup> ۱۳۸۹	۳۴۱۰۱۷	۳۳۰۲۸۳	۱۲۰۷۵۳	۷۳۲۷۷
..... <sup>(۱)</sup> ۱۳۹۲	۳۷۰۹۸۴	۳۶۳۳۵۱	۱۵۷۷۶۴	۱۱۸۱۶۶
..... <sup>(۱)</sup> ۱۳۹۴	۳۸۷۹۶۸	۳۸۳۶۶۰	۲۱۶۵۳۴	۱۹۹۲۹۹
.....۱۳۹۶	۴۰۵۷۸۳	۴۰۱۴۵۷	۲۷۹۴۹۰	۳۱۱۲۷۶

(۱) آمارسال های گذشته توسط مرکز آمار ایران تجدید نظر شده است.  
 مأخذ - مرکز آمار ایران. دفتر صنعت، معدن و زیربنایی.

## ۱۳-۵- تعداد خطوط پرسرعت اینترنت ثابت به تفکیک نوع در پایان اسفند

سال	جمع	خانگی	تجاری
..... ۱۳۹۴	۱۱۰۳۱۴	۹۲۴۱۸	۱۷۸۹۶
..... ۱۳۹۵	۱۱۹۳۶۴	۹۹۸۰۶	۱۹۵۵۸
..... ۱۳۹۶	۱۲۷۱۸۳	۱۰۸۰۸۱	۱۹۱۰۲
..... ۱۳۹۷	۱۱۵۴۵۷	۱۱۰۶۷۶	۴۷۸۱
..... ۱۳۹۸	۱۲۳۰۴۷	۱۰۴۵۹۶	۱۸۴۵۱

مأخذ - وزارت ارتباطات و فناوری اطلاعات - دفتر بررسی های اقتصادی.



۱۳-۶- تعداد مشترکان نسل سوم و چهارم اینترنت (۳G و ۴G) به تفکیک اپراتور در پایان اسفند

رایتل	ایرانسل	همراه اول	جمع	سال
۱۶۹۴۶	۷۱۱۹۸	۱۵۳۲۲۷	۲۴۱۳۷۱	۱۳۹۴
۲۷۶۱۹	۱۲۶۶۴۵	۲۹۰۱۹۷	۴۴۴۴۶۱	۱۳۹۵
۳۵۶۲۷	۱۹۸۷۶۶	۷۲۸۴۲۱	۹۶۲۸۱۴	۱۳۹۶
۷۱۷۵۳	۲۷۴۲۹۰	۸۰۰۴۵۱	۱۱۴۶۴۹۴	۱۳۹۷
۶۵۷۵۰	۴۳۸۰۱۳	۶۴۷۶۹۷	۱۱۵۱۴۶۰	۱۳۹۸

مأخذ - وزارت ارتباطات و فناوری اطلاعات - دفتر بررسی های اقتصادی.

۱۳-۷- تعداد ایستگاهها و فرستندههای اصلی رادیویی موج متوسط، تلویزیونی و اف ام

رادیو				فرستنده اصلی	ایستگاه	سال
تعداد فرستندههای پخش کننده برنامه در هر شبکه			برون مرزی			
شبکه استانی <sup>(۱)</sup>	شبکه سراسری <sup>(۱)</sup>	برون مرزی				
.	.	.	.	.	.	۱۳۸۰
.	۱	.	.	۱	۱	۱۳۸۵
.	۱	.	.	۱	۱	۱۳۹۰
.	۱	.	.	۱	۱	۱۳۹۴
.	۱	.	.	۱	۱	۱۳۹۵
.	۱	.	.	۱	۱	۱۳۹۶
.	۱	.	.	۱	۱	۱۳۹۷
.	۱	.	.	۱	۱	۱۳۹۸

تلویزیون				ایستگاه <sup>(۲)</sup>	سال
فرستنده اصلی			جمع		
شبکه سوم	شبکه دوم	شبکه اول			
۴	۱۴	۳۲	۵۴	۶۸	۱۳۸۰
۸۹	۶۳	۱۰۳	۳۱۳	۱۰۳	۱۳۸۵
۱۵۹	۱۵۵	۱۵۹	۶۵۷	۱۶۰	۱۳۹۰
۱۶۲	۱۶۰	۱۶۲	۶۸۱	۱۶۶	۱۳۹۴
۱۶۲	۱۶۰	۱۶۲	۶۸۱	۱۶۶	۱۳۹۵
۱۶۲	۱۶۰	۱۶۲	۶۸۱	۱۶۶	۱۳۹۶
۱۶۲	۱۶۰	۱۶۲	۶۸۱	۱۶۶	۱۳۹۷
۱۶۲	۱۶۰	۱۶۲	۶۸۱	۱۶۶	۱۳۹۸



۱۳-۷- تعداد ایستگاه‌ها و فرستنده‌های اصلی رادیویی موج متوسط، تلویزیونی و اف ام (دنباله)

اف ام	تلویزیون				سال
	فرستنده اصلی				
	ایستگاه	شبکه خبر	شبکه پنجم	شبکه چهارم	
۰	۰	۰	۰	۴	۱۳۸۰.....
۴۰	۱۲	۱	۴	۵۳	۱۳۸۵.....
۸۳	۱۶	۱۱	۱۰۷	۶۶	۱۳۹۰.....
۹۱	۱۸	۹	۱۶۵	۱۷	۱۳۹۴.....
۹۱	۱۸	۹	۱۶۵	۱۷	۱۳۹۵.....
۹۱	۱۸	۹	۱۶۵	۱۷	۱۳۹۶.....
۹۱	۱۸	۹	۱۶۵	۱۷	۱۳۹۷.....
۹۱	۱۸	۹	۱۶۵	۱۷	۱۳۹۸.....

(۱) شبکه سراسری و شبکه استانی تا سال ۱۳۷۵ به ترتیب شبکه اول و شبکه دوم نامیده می‌شدند.

(۲) با احتساب ایستگاه‌های زمینی ماهواره‌ای.

مأخذ - صدا و سیما جمهوری اسلامی ایران مرکز قزوین.

۱۳-۸- واحدهای پستی مورد بهره‌برداری بر حسب نوع مالکیت

غیر دولتی		دولتی			سال و شهرستان
دفتر مشترک پست و مخابرات	نمایندگی پستی	دفتر پست روستایی	دفتر پست شهری <sup>(۱)</sup>	اداره کل و اداره	
۰	۵۶	۳	۱۵	۳	۱۳۸۰.....
۰	۹۴	۰	۱۸	۵	۱۳۸۵.....
۰	۲۴	۰	۱۸	۵	۱۳۹۰.....
۰	۳۶	۰	۲۵	۶	۱۳۹۴.....
۰	۳۶	۰	۲۵	۶	۱۳۹۵.....
۰	۳۸	۰	۲۵	۶	۱۳۹۶.....
۰	۳۸	۰	۲۵	۶	۱۳۹۷.....
۰	۱۲۹	۰	۲۵	۶	۱۳۹۸.....
۰	۸	۰	۱	۱	آبیک.....
۰	۱۶	۰	۲	۱	آوج.....
۰	۱۲	۰	۴	۱	البرز.....
۰	۱۱	۰	۴	۱	بوئین زهرا.....
۰	۳۹	۰	۴	۱	تاکستان.....
۰	۴۳	۰	۱۰	۱	قزوین.....



## ۸-۱۳- واحدهای پستی مورد بهره‌برداری بر حسب نوع مالکیت (دنباله)

تعداد مرسولات	صندوق پستی		غیر دولتی		سال و شهرستان
	روستایی	شهری	دفتر ICT روستایی <sup>(۳)</sup>	دفتر پیشخوان دولت <sup>(۲)</sup>	
...	۹۶	۱۳۲	...	۰	۱۳۸۰
...	۹۶	۱۴۳	...	۲۵	۱۳۸۵
...	۲۰۵	۲۲۶	۲۱۰	۶۲	۱۳۹۰
۵۹۰۸۲۳۳	۲۱۰	۱۴۶	۲۱۰	۵۵	۱۳۹۴
۶۷۸۴۴۷۹	۲۱۰	۱۴۶	۲۱۰	۵۵	۱۳۹۵
۸۲۴۶۹۹۱	۲۱۰	۱۴۶	۲۱۰	۵۴	۱۳۹۶
۴۷۲۹۸۲۶	۲۱۰	۱۴۶	۲۱۰	۵۴	۱۳۹۷
<b>۱۹۸۴۱۱۲</b>	<b>۲۱۰</b>	<b>۱۴۶</b>	<b>۵۶</b>	<b>۵۵</b>	<b>۱۳۹۸</b>
۱۰۰۰۹۸	۲۵	۱۵	۲	۱	آبیک
۱۷۹۱۱	۴۵	۶	۴	۱	آوج
۳۶۲۶۱۳	۱۲	۳۳	۳	۱۲	البرز
۱۰۳۳۰۰	۲۹	۲۳	۳۰	۶	بوئین زهرا
۱۹۵۰۶۲	۳۶	۵۰	۶	۸	تاکستان
۱۲۰۵۱۲۸	۶۳	۱۹	۱۱	۲۷	قزوین

(۱) آمار سال های ۱۳۸۰ لغایت ۱۳۹۵ توسط دستگاه ذیربط تجدید نظر شده است.

(۲) آمار سال های ۱۳۸۵ لغایت ۱۳۹۳ توسط دستگاه ذیربط تجدید نظر شده است.

(۳) بر اساس دستورالعمل شرکت پست تعداد زیادی از دفاتر ICT روستایی به نمایندگی تبدیل شده است  
مأخذ - اداره کل پست استان قزوین.

## ۹-۱۳- انواع مرسولات پستی صادر شده درون استانی (مرسوله)

امانت	سفرشی			عادی	جمع	سال و شهرستان
	مطبوعات	بسته و کیسه	نامه			
۲۸۰	۵۳۸	۸۸	۱۷۳۰۷۷	۱۶۸	۴۷۸۰۱۴	۱۳۹۴
۳۲۲	۳۱	۱۵۶۵۶	۱۵۲۳۴۷	۲۵۸۹۵۹۵	۳۰۳۲۲۷۱	۱۳۹۵
۱۱	۲۴۴	۳۶	۱۲۲۲۲۴	۵۴۹۸۲۵۸	۵۸۳۸۳۹۱	۱۳۹۶
۲۳	۸۰	۳۸	۱۳۹۵۳۶	۳۲۵۴۷۰۱	۳۶۳۶۸۳۲	۱۳۹۷
<b>۳۵۲۵۶</b>	<b>۱۱</b>	<b>۷۴</b>	<b>۴۳۴۲۹</b>	<b>۰</b>	<b>۲۵۰۳۸۶</b>	<b>۱۳۹۸</b>
۲۶۵۱	۰	۳	۲۱۳۲	۰	۱۴۵۹۶	آبیک
۷۹۸	۰	۰	۷۲	۰	۲۱۸۹	آوج
۷۴۱۸	۰	۱۲	۶۸۴۵	۰	۲۷۱۴۹	البرز
۳۳۹۳	۰	۲	۹۹۶	۰	۱۰۹۵۹	بوئین زهرا
۴۶۰۲	۰	۵	۲۱۶۶	۰	۱۹۳۰۲	تاکستان
۱۶۳۹۴	۱۱	۵۲	۳۱۲۱۸	۰	۱۷۶۱۹۸	قزوین



## ۱۳-۹- انواع مرسولات پستی صادرشده درون استانی (دنباله) (مرسوله)

پست ویژه		پیشتاز		سال و شهرستان
بسته	پاکت	بسته	پاکت	
۱۸	۶۳۷۰۸	۱۴۰۰	۲۳۸۷۳۷	۱۳۹۴
۱۴	۷۱۲۶۶	۱۳۶۱	۲۰۱۶۷۹	۱۳۹۵
۷	۸۰۱۰۰	۱۳۱	۱۳۷۳۸۰	۱۳۹۶
۱۰۲۱	۹۲۱۴۶	۱۷۴	۱۴۹۱۱۳	۱۳۹۷
<b>۳۵۶۰</b>	<b>۶۴۵۷۰</b>	<b>۲۷۳۲</b>	<b>۱۰۰۷۵۴</b>	<b>۱۳۹۸</b>
.	۳۶۳۶	۱۵	۶۱۵۹	آبیک
.	۱۰۸	.	۱۲۱۱	آوج
۱۰۶	۸۵۷۷	۱۳	۴۱۷۸	البرز
۱۴۸	۴۶۴۹	.	۱۷۷۱	بوئین زهرا
۱۷	۷۹۳۸	۳	۴۵۷۱	تاکستان
۳۲۸۹	۳۹۶۶۲	۲۷۰۱	۸۲۸۶۴	قزوین

مأخذ - اداره کل پست استان قزوین.

## ۱۰-۱۳- انواع مرسولات پستی صادرشده برون استانی (مرسوله)

سفارشی				عادی	جمع	سال و شهرستان
امانت	مطبوعات	بسته و کیسه	نامه			
۱۰۰۹۲	۲۱	۶۶۳۷	۳۸۶۱۷	۱۲۱۲۷	۳۴۹۹۴۰	۱۳۹۴
۱۷۲۴۱	۲۱۱	۱۱۹۲۲	۵۰۳۵۱	۱۳۳۶۰	۳۸۲۴۳۱	۱۳۹۵
۴۵۷۳۲	۴۲۵۴	۲۶۷۹۵	۱۱۲۴۱۵	۱۴۶۹۵	۵۸۳۶۰۵	۱۳۹۶
۳۸۶۵۴	۱۳۱۳۳	۴۴۸۲۷	۹۵۵۶۲	۱۳۱۹۰	۶۰۹۸۱۲	۱۳۹۷
<b>۹۳۴۷۳</b>	<b>۸۸۳</b>	<b>۶۱۶۸۹</b>	<b>۱۰۴۹۸۱</b>	<b>۷۲۳۰۲۱</b>	<b>۱۳۹۷۱۱۹</b>	<b>۱۳۹۸</b>
۷۴۸	.	۶۶۳۶	۲۴۸۴	۲۴۶۴۰	۶۹۰۲۶	آبیک
.	.	۱۴	۲۲۸	۸۱۶۳	۱۱۳۳۸	آوج
۲۷۳۲۲	.	۱۲۳۷۱	۲۰۳۸۶	۱۸۶۱۲۶	۳۰۷۴۷۶	البرز
۲۸۲۵	.	۴۲۲	۴۹۵۵	۳۸۸۴۹	۶۵۲۱۹	بوئین زهرا
۳۸۳۹۹	.	۲۴۶۰۰	۴۱۵۰	۴۸۵۸۸	۱۴۷۴۷۰	تاکستان
۲۴۱۷۹	۸۸۳	۱۷۶۴۶	۷۲۷۷۸	۴۱۵۶۵۵	۷۹۶۵۹۰	قزوین



## ۱۰-۱۳- انواع مرسولات پستی صادر شده برون استانی (دنباله) (مرسوله)

پست ویژه		پیش‌تاز		سال و شهرستان
بسته	پاکت	بسته	پاکت	
۲۷۶	۲۸۳۳	۲۸۲۱۳	۲۵۱۱۲۴	۱۳۹۴
۱۳۷۲	۲۲۳۸	۲۷۳۵۹	۲۵۸۳۷۷	۱۳۹۵
۱۲۷	۲۴۶۰	۳۰۸۵۸	۳۴۶۲۶۹	۱۳۹۶
۲۳۳	۲۷۳۲	۵۷۱۹۵	۳۴۴۲۸۶	۱۳۹۷
۲۰۱	۲۱۱۷	۷۴۳۴۰	۳۳۷۴۱۴	۱۳۹۸
۱۲	۵۰	۷۵۹۸	۲۶۸۵۸	آبیک
۰	۰	۲۷۴۵	۱۸۸	آوج
۸	۱۴۹	۱۱۳۳۵	۴۹۷۷۹	البرز
۲۳	۱۳۰	۲۸۳۱	۱۵۱۸۴	بوئین زهرا
۱۵	۳۳۸	۳۶۷۷	۲۷۷۰۳	تاکستان
۱۴۳	۱۴۵۰	۴۶۱۵۴	۲۱۷۷۰۲	قزوین

مأخذ - اداره کل پست استان قزوین.

## ۱۱-۱۳- تعداد مرسولات پستی صادر شده به مقصد خارج از کشور (مرسوله)

پیش‌تاز		سفارشی				عادی	جمع	سال و شهرستان
بسته	پاکت	امانت	مطبوعات	بسته و کیسه	نامه			
۰۰۰	۰۰۰	۰۰۰	۰۰۰	۰۰۰	۰۰۰	۰۰۰	۳۷۴۷۸	۱۳۸۰
۰۰۰	۰۰۰	۰۰۰	۰۰۰	۰۰۰	۰۰۰	۰۰۰	۸۴۶۰	۱۳۸۵
۰۰۰	۰۰۰	۰۰۰	۰۰۰	۰۰۰	۰۰۰	۰۰۰	۶۰۵۹	۱۳۹۰
۲۵	۴۴	۳۸۵	۱	۳۵۵	۱۷۷	۶۰۰	۱۵۸۷	۱۳۹۴
۳۲	۲۰	۳۱۵	۰	۳۵۸	۱۶۴	۶۴۹	۱۵۳۸	۱۳۹۵
۲۱	۱۱	۰	۰	۸۳۶	۱۴۲	۱۰۰۶	۲۰۱۶	۱۳۹۶
۳۷	۱۶۳	۸۰۶	۰	۴۴۶	۱۷۷	۱۱۰۰	۲۷۲۹	۱۳۹۷
۲۶	۴۲	۶۲۶	۰	۲۷۹	۲۱۱	۱۲۰۰	۲۳۸۴	۱۳۹۸
۰	۰	۰	۰	۰	۷	۰	۷	آبیک
۰	۰	۰	۰	۰	۰	۰	۰	آوج
۰	۰	۰	۰	۰	۰	۰	۰	البرز
۰	۰	۰	۰	۰	۰	۰	۰	بوئین زهرا
۰	۰	۰	۰	۰	۰	۰	۰	تاکستان
۲۶	۴۲	۶۲۶	۰	۲۷۹	۲۰۴	۱۲۰۰	۲۳۷۷	قزوین

مأخذ - اداره کل پست استان قزوین.